

# E-Book

## Cardigan Bea

Größe 32 bis 58



Größe 32 bis 58

Dieses E-Book beinhaltet die Anleitung und die Schnittteile, um eine Jacke zu nähen. Der Schnitt ist für Nähanfänger sowie für fortgeschrittene Hobbyschneiderinnen geeignet. Mit einer Bild-für-Bild-Anleitung führe ich Dich durch die einzelnen Schritte vom Zuschneiden bis zur fertigen Jacke.

**Bitte lies die Anleitung zuerst komplett durch.** Bei Problemen oder Unklarheiten kannst Du mich gerne unter [fadenkaefer@hotmail.de](mailto:fadenkaefer@hotmail.de) anschreiben.

**Eine Nahtzugabe von 0,7 cm (nähfüßchenbreit) ist bereits im Schnitt enthalten.**

Ich wünsche dir nun viel Spaß beim Nähen.

Deine Carolin

## Materialliste

- Jerseystoff, Sweat, Strickstoff, bi-elastische Stoffe
- Bündchen

## Arbeitsmaterialien

- *Drucker & Papier*
- *Stoffschere/Rollschneider*
- *Stecknadeln*
- *Maßband*
- *Bügeleisen*
- *Nähmaschine und/oder Overlock*

Du kannst mit einer Overlockmaschine, einem Overlockstich oder einem Geradstich (den du mit dem Zickzackstich versäuberst) nähen!

Bitte beachte, dass das Kopieren, Tauschen und Weitergeben der Anleitung inklusive Schnittmuster nicht gestattet ist. Es ist erlaubt, genähte Einzelstücke zu verkaufen. Die Massenproduktion ist nicht erlaubt. Ab einer verkauften Stückzahl von 10 Stück bitte schriftliche Genehmigung einholen ([fadenkaefer@hotmail.de](mailto:fadenkaefer@hotmail.de)). Für evtl. Fehler in der Anleitung kann keine Haftung übernommen werden. Copyright © Carolin Hofmann

# Bea Versionen

1-lagig mit Rollsaum oder Versäuberung



2-lagige Version



## Inhaltsverzeichnis

Einleitung	3
Materialverbrauch & Maßtabelle	4 - 5
Zuschnitt	5 - 6
Nähen	7 - 9
Version 2-lagig	10 - 11

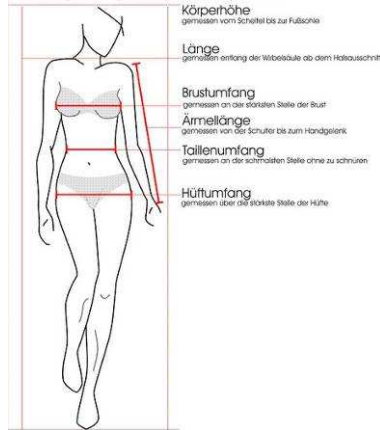
# Maßtabelle & Welche Größe ist die richtige?

## **Bitte wähle und nähe deine Kaufgröße!**

Die Maßtabelle gibt die deutschen Reinmaße an und kann von der Kaufgröße minimal abweichen. Jeder Textilhersteller arbeitet nach anderen Maßen. Im Schnitt sind Bequemlichkeitszugaben vorhanden.

**Empfehlung:** Führe nach dem Schließen der Seitennähte eine Anprobe durch. Ist Dir die Jacke zu weit und du möchtest sie enganliegender haben, hast Du die Möglichkeit, die Seitennähte enger abzusteppen.

Wie messe ich mich aus?



- 1. Die Oberweite** messe unter den Achseln an der stärksten Stelle der Brust. Stehe dabei aufrecht und strecke die Arme zur Seite.
- 2. Die Taillenweite** messe an der stärksten Stelle des Bauches. Den Bauch dabei nicht einziehen. Maßband lässt sich noch leicht hin- und herbewegen. Achte darauf, dass das Maßband nicht hochrutscht.
- 3. Den Hüftumfang** messe an der stärksten Stelle von Hüfte und Gesäß. Das Maßband lässt sich noch leicht hin- und herbewegen, hängt aber nicht durch. Achte darauf, dass das Maßband nicht hochrutscht.

Maßtabelle

Größe	32	34	36	38	40	42	44
Brustumfang	74-80	80-83	84-88	88-92	92-97	98-101	102-106
Taillenumfang	58-64	65-68	69-72	72-76	76-79	80-83	84-90
Hüftumfang	80-84	85-90	91-95	96-100	101-104	105-109	110-115

Größe	46	48	50	52	54	56	58
Brustumfang	107-112	113-118	119-124	125-130	131-136	137-142	143-147
Taillenumfang	91-95	96-101	102-107	108-113	114-119	120-125	126-131
Hüftumfang	115-119	120-125	126-130	131-136	137-141	142-147	148-153

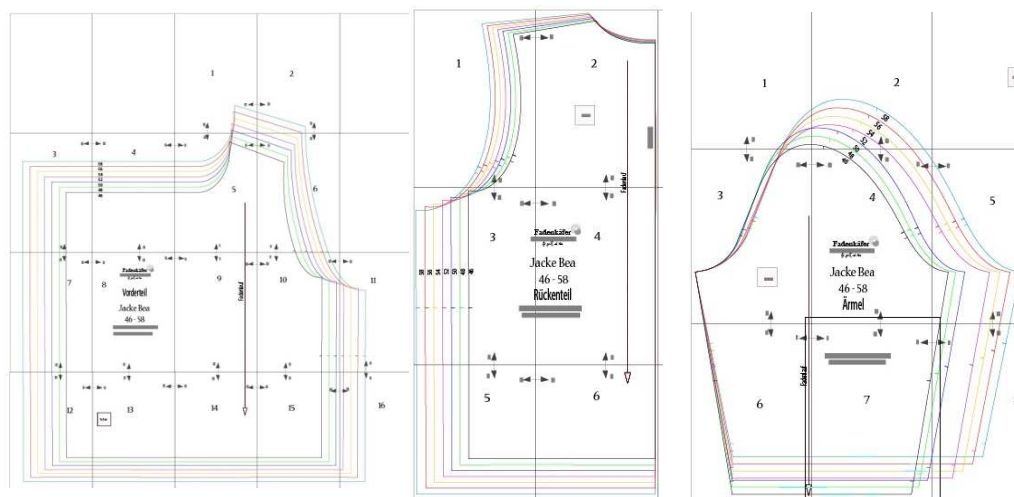
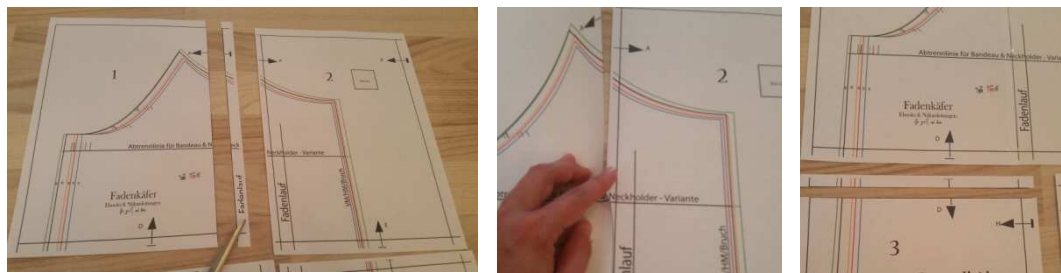
# Stoffverbrauch

Bedenke, dass Vorderteil und Ärmel 2 x zugeschnitten werden.

Größe	Vorderteil Breite x Höhe	Rückenteil Breite x 75 cm Höhe	Ärmel Breite x Höhe 55 cm	Bündchen Breite x Höhe 20 cm
32	48 x 65	50	37	16
34	50 x 67	50	37	17
36	52 x 69	51	38	17
38	53 x 70	53	40	18
40	55 x 72	55	42	18
42	57 x 72	56	44	18
44	59 x 74	60	45	19
46	61 x 74	60	46	19
48	63 x 75	63	47	19
50	64 x 78	68	48	20
52	66 x 80	70	50	20
54	67 x 83	71	51	20
56	68 x 85	74	53	21
58	70 x 87	75	55	21

## Los geht's

Drucke das Schnittmuster aus und achte darauf, dass Du die **tatsächliche Größe** auswählst. Klebe es anschließend zusammen. Es gilt das Prinzip „hier abschneiden – hier kleben“. Es ist wichtig, dass du beim Kleben genau arbeitest. (das Bild ist nur ein Beispiel und kann einen anderen Schnitt darstellen)



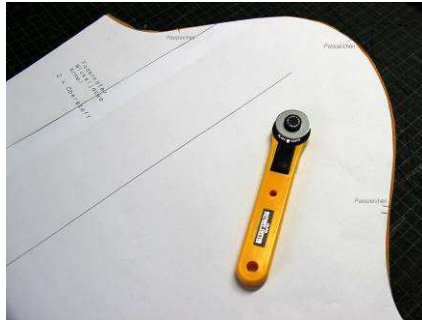
## Zuschnitt

Eine Nahtzugabe von 0,7 cm ist im Schnitt enthalten.

**Der Schnitt ist für eine Körpergröße von 1,65 cm ausgelegt.**

Zugeschnitten wird direkt an der jeweiligen Größenlinie.

Es ist wichtig, dass du alle Passzeichen (Markierungen) vom Schnitt auf den Stoff überträgst.



### Hinweis zum Zuschnitt:

Die Jacke ist so ausgelegt, dass die Ärmel mit 10 cm langen Bündchen genäht werden.

Falls du dich für einen Ärmelsaum entscheidest, solltest du die Ärmel um 10 cm verlängern!

## Schnittteilübersicht

1-lagig genähte Jacke: 1 x Rückteil

2 x Vorderteil spiegelverkehrt zuschneiden

2 x Ärmel spiegelverkehrt zuschneiden

2 x Bündchen laut Maßtabelle

2-lagig genähte Jacke: 2 x Rückteil

4 x Vorderteil zuschneiden, je 2 x spiegelverkehrt

4 x Ärmel zuschneiden, je 2 x spiegelverkehrt

2 x Bündchen laut Maßtabelle

# Nähen

Das sind deine Schnittteile für die Jacke: zwei Ärmel, ein Rückteil und zwei Vorderteile.



Lege die Schulternähte vom Rückenteil und den Vorderteilen rechts auf rechts übereinander und nähe sie mit einem dehnbaren Stich zusammen.



Die Ärmel werden nun rechts auf rechts an den Armausschnitt gesteckt. Achte darauf, dass die Passzeichen vom Ärmel mit denen von Vorder- und Rückteil übereinstimmen.



Nähe die Ärmel mit der Overlock oder einem dehnbaren Stich der Nähmaschine an.  
Stecke die Seitennähte vom Ärmel aus beginnend fest. Die Achselnähte sollten dabei genau übereinanderliegen.  
Nähe sie anschließend zusammen.



Die 1-lagige Version ist somit fast fertig.  
Versäubere die Kanten mit einem Rollsaum oder einem engen Zickzackstich deiner Nähmaschine.



Schneide das Bündchen laut Maßtabelle zu und lege es anschließend der Länge nach rechts auf rechts. Nähe die offene Kante mit einem Geradstich zu.





Streiche die Nahtzugabe auseinander und falte das Bündchen der Länge nach zu einem Ring.  
Stülpe das Bündchen auf den Ärmel. Das Bündchen wird mit der offenen Kante rechts auf rechts auf den Ärmelsaum gesteckt.



Nähe das Bündchen leicht gedehnt mit einem elastischen Stich fest.

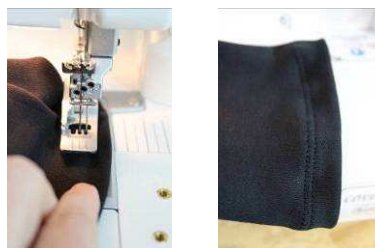


## Ärmel mit Saum

Für den Ärmelsaum solltest du beim Zuschneiden in der Armlänge 10 cm hinzugeben haben.  
Versäubere den Ärmel ringsherum mit der Overlock oder einem Zickzackstich.  
Schlage den Saum 2 cm nach innen um und stecke ihn fest.



Nähe den Saum anschließend mit einem elastischen Stich innerhalb der Nahtzugabe fest.  
Ich habe in meinem Beispiel den Saum mit der Coverlock genäht.



## 2-lagige Version

Nähe für die 2-lagige Version eine zweite Jacke. Diese nähst du wie auf den Seiten 7 bis 9 beschrieben.

Stecke nun die beiden Jacken rechts auf rechts aufeinander. Achte darauf, dass dabei nichts gedehnt wird.



Jetzt werden beide Jacken miteinander verbunden. Dazu legst du die beiden Jacken rechts auf rechts aufeinander und steckst sie rundherum fest. Achte darauf, dass du sie beim Feststecken nicht dehnt.



Nähe einmal rundum entlang der Kante und lass eine Wendeöffnung. Nutze dazu einen Geradstich oder deine Overlockmaschine. Die Wendeöffnung kannst du entweder im Saum des Rückens lassen oder auch in der Innenjacke in der Seitennaht.

Wende die Jacke und bügle anschließend die Kanten aus. Schließe die Wendeöffnung.



## Ärmelsaum:

Bei der 2-lagigen Version werden die Ärmelenden verstärkt.  
Das bedeutet, dass du jeweils 1 cm der Ärmelsäume nach innen klappst und bügelst.  
Anschließend wird der Ärmelsaum mit einem Geradstich abgesteppt.



Fertig ist deine Jacke für kühlere Tage!

