

Fadenköfer

Valentina

Damen



Größe 32 bis 58





Mein Name ist Carolin und ich bin das Gesicht hinter dem Label Fadenkäfer. Als Mama muss ich nicht nur an der Nähmaschine kreativ sein. Dennoch bereitet es mir ganz besondere Freude, dort tätig zu werden und einzigartige Kleidungsstücke für meine vier Kinder anzufertigen. Doch schnell wollte ich mehr, als nur nach fremden Schnitten zu nähen und entwickelte kurzerhand mein erstes eigenes Schnittmuster. Diesem ersten folgten viele weitere, die ich in enger Zusammenarbeit mit einer Schnittdirektrice entwerfe und zu Papier bringe.

Alle Schnitte werden intensiv und in allen Größen in einem großen Team auf Herz und Nieren getestet. So entstehen hochwertige und liebevoll gestaltete Schnittmuster, die einfach nachzuarbeiten sind. Bebilderte Schritt-für-Schritt-Anleitungen und der Verzicht auf komplizierte Fachbegriffe machen alle Schnitte anfängertauglich. So können auch Hobbynäherinnen ohne viele Vorkenntnisse sofort loslegen und sich über gelungene, alltagstaugliche Kreationen freuen.

Nach einigen erfolgreichen Kinder-eBooks habe ich einen ersten Schnitt für Frauen entwickelt, dem schnell weitere folgten. Auch bei diesen Schnitten bleibe ich meiner Linie treu und gestalte diese ebenfalls mit anschaulichen Schritt-für-Schritt-Anleitungen für schnelle Erfolge beim Nähen.

Die „Basicline“, eine Reihe mit Schnittmustern für Erwachsene und Kinder, die als Basics schnell und einfach genäht werden können und nach und nach erweitert wird, rundet aktuell mein Sortiment ab.

Nähen macht Spaß! Nichts ist schöner, als für seine Kinder, für sich selbst, den Liebsten oder gute Freunde einzigartige Dinge zu erschaffen.

Daher lautet meine Mission: *Begeistere auch andere fürs Nähen!*

Einleitung

Dieses eBook beinhaltet die Anleitung und die Schnittteile, um ein Kleid nähen. Der Schnitt ist für Nähanfänger sowie für fortgeschrittene Hobbyschneiderinnen geeignet.

Mit einer Bild-für-Bild-Anleitung führe ich dich durch die einzelnen Schritte vom Zuschneiden bis zum fertigen Kleidungsstück.

Bitte lies die Anleitung zuerst komplett durch. Bei Problemen oder Unklarheiten kannst du mich gerne unter info@fadenkaefer.de anschreiben.

Zu diesem Schnittmuster gibt es ein detailliertes Näh-Video auf dem Fadenkäfer YouTube-Kanal.

Eine Nahtzugabe von 1 cm ist bereits im Schnitt enthalten.

Du suchst weitere Schnitte oder Designbeispiele?

Dann schau doch mal unter www.fadenkaefer.de oder unter Facebook:

www.facebook.com/fadenkaefer!

Ich wünsche dir nun viel Spaß beim Nähen.

deine Carolin

Materialliste

- gewebte Viskose, Musselin, Voile, Webware,
leicht fallende, fließende, gewebte Stoffe

- Vlieseline H180/H200

Optional:

- 2 bis 3 Knöpfe

Arbeitsmaterial

- Drucker & Papier

- Stoffschere/Rollschneider

- Stecknadeln/Klammern

- Maßband

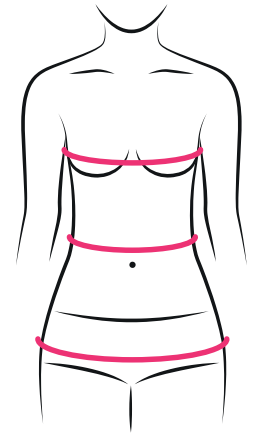
- Bügeleisen

- Nähmaschine und/oder Overlock

Du kannst mit einer Overlockmaschine, einem Overlockstich oder einem Geradstich (den du mit dem Zickzackstich versäuberst) nähen!

Maßtabelle

Größe	Brustumfang	Taillenumfang	Hüftumfang	Ärmellänge
32	74-80	58-64	80-84	61
34	81-83	65-68	85-90	61
36	84-86	69-72	91-95	61
38	87-91	73-76	96-100	61
40	92-96	77-79	101-104	61
42	97-101	80-83	105-109	61
44	102-106	84-90	110-115	61
46	107-111	91-95	116-119	61
48	112-117	96-101	120-125	61
50	118-123	102-107	126-130	61
52	124-129	108-113	131-136	61
54	130-135	114-119	137-141	61
56	136-141	120-125	142-147	61
58	142-147	126-131	148-153	61



1 Brustumfang
an der stärksten Stelle
der Brust gemessen

2 Taillenumfang
gemessen an der
schmalsten Stelle der Taille

3 Hüftumfang
gemessen an der stärksten
Stelle der Hüfte

Der Schnitt ist auf eine Körpergröße von 168 cm ausgelegt.

Stoffverbrauch

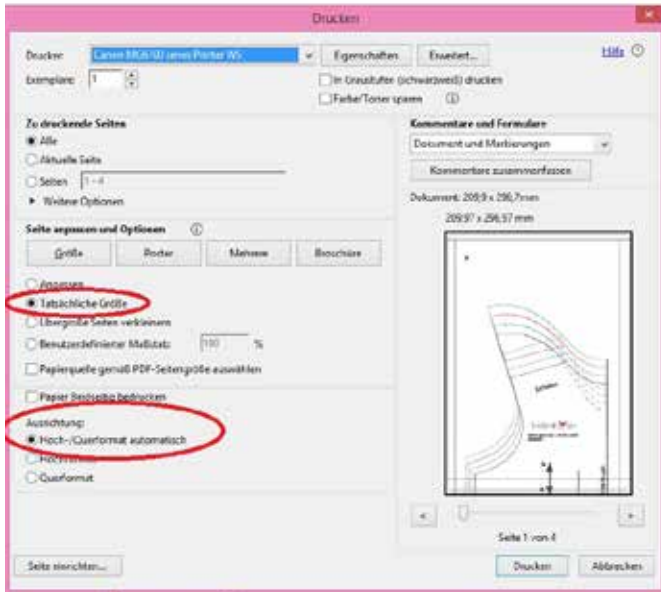
in cm (bei einer Stoffbreite von 140 cm)

Größe	Kurzarm	Langarm
32	140	185
34	150	185
36	150	200
38	155	205
40	175	210
42	185	215
44	185	220
46	190	230
48	190	250
50	205	250
52	210	255
54	215	260
56	235	260
58	235	270

Größen	Fertige Länge an der hinteren Mitte
32 - 40	89
42 - 44	90
46 - 50	91
52 - 58	92

Hinweis: Bei Uni-Stoffen oder bei Stoffen, wo das Muster keine Rolle spielt, kann es sein, dass du weniger Stoff brauchst.

Druckeinstellung



Drucke das Schnittmuster aus und achte darauf, dass du die tatsächliche Größe auswählst.

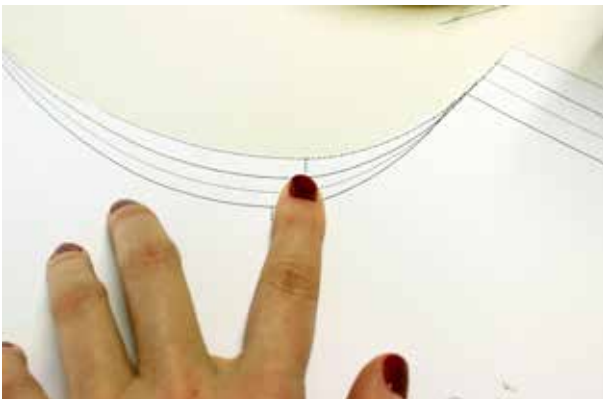
Das Kontrollkästchen sollte 5 x 5 cm betragen.

Kleben



Klebe es anschließend zusammen. Es gilt das Prinzip hier abschneiden – hier kleben. Es ist wichtig, dass du beim Kleben genau arbeitest.

Knipse/Markierungen



Im Schnittmuster sind einige Knipse/Markierungen. Übertrage diese auf den Stoff.

Knipse sind kleine Einschnitte innerhalb der Nahtzugabe als Markierung, wo Schnittteile aufeinandertreffen sollen.

Man nimmt sie auch zur Kennzeichnung von Falten oder Nahtenden.

Zuschnitt

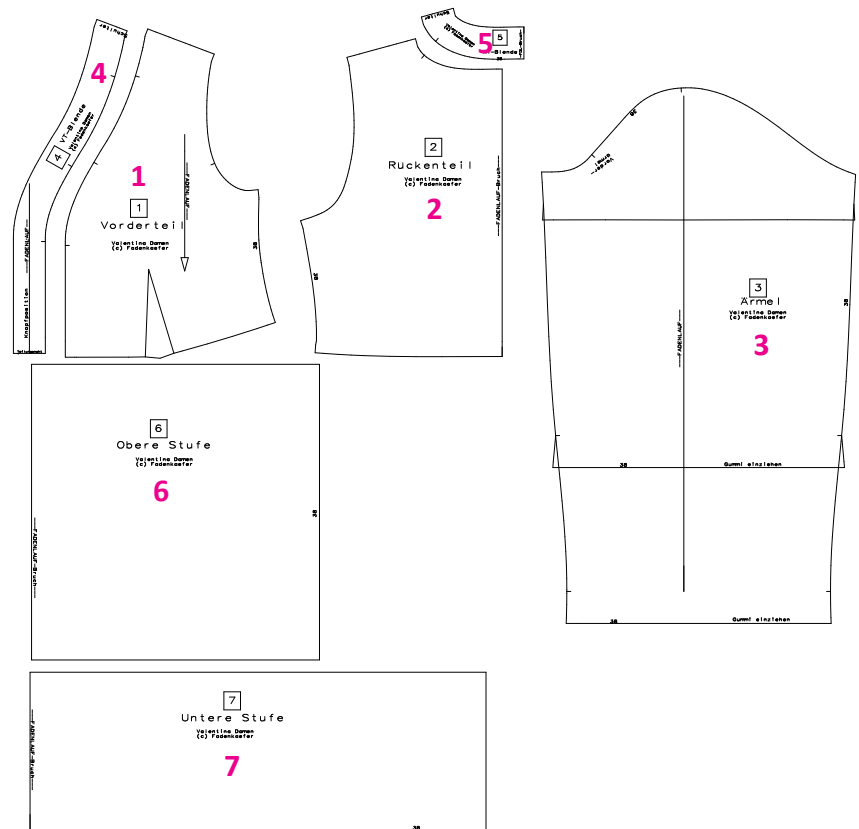
- 2 x Vorderteil gegengleich (1)
- 1 x Rückenteil im Stoffbruch (2)
- 2 x Ärmel gegengleich (3)

Blenden:

- 4 x Blende Vorderteil gegengleich (4)
- 4 x Blende Vorderteil aus **Vlieseline** gegengleich (im Fadenlauf) (4)
- 2 x Blende Rückenteil im Stoffbruch (4)
- 2 x Blende Rückenteil aus **Vlieseline** im Stoffbruch (im Fadenlauf) (4)

Stufen:

- 2 x obere Stufe im Stoffbruch (6)
- 2 x untere Stufe im Stoffbruch (7)



Bei gemusterten Stoffen solltest du darauf achten, dass die Muster nicht auf dem Kopf stehen. Eine Nahtzugabe von 1 cm ist im gesamten Schnitt enthalten!

Vlieseline aufbügeln

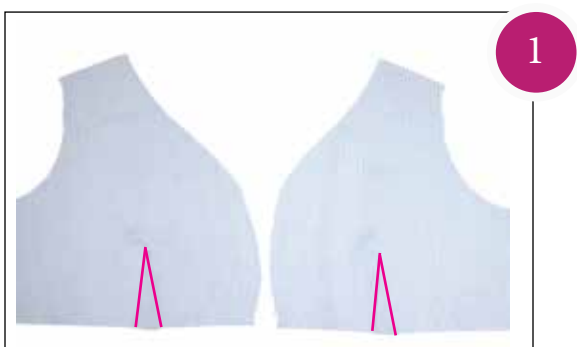
Blenden:

Bügel Vlieseline auf die vorderen und hinteren Blendenteile auf.

TIPP, bevor du mit dem Nähen anfängst!

Wir empfehlen, mit der Nähmaschine zu nähen und anschließend die Nähte zu versäubern. So kann die Nahtzugabe genau eingehalten werden. So kann die Nahtzugabe genau eingehalten werden. Dies ist vor allem beim Nähen der Blenden wichtig.

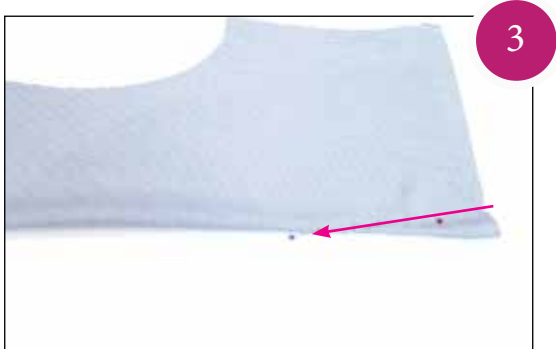
Brustabnäher



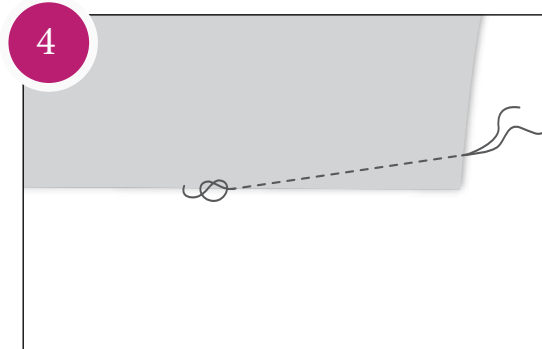
Übertrage die Brustabnäher mit Kreide oder einem Trickmarker auf die linke Seite des Stoffes.



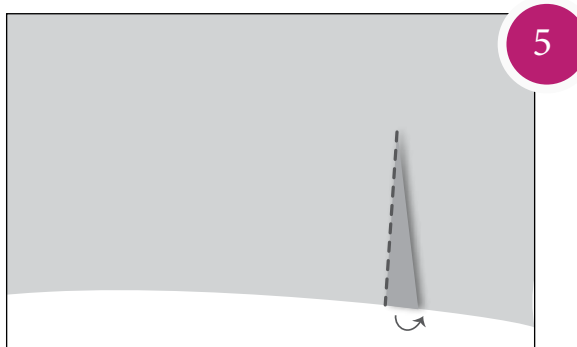
Lege die Abnäher rechts auf rechts aufeinander, so dass die Knipse genau übereinanderliegen.



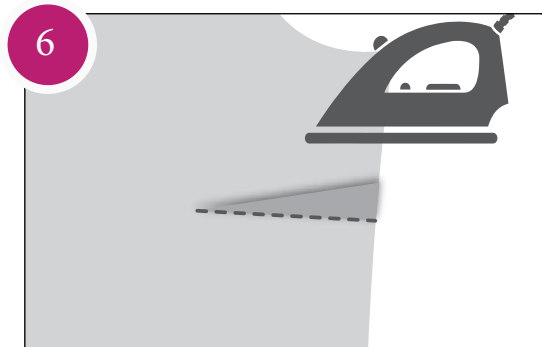
Nähe von den Knipsen (Außenkante) mit einem Geradstich bis hin zur Spitze.



Das Nahtende (Spitze des Abnähers) wird nicht verriegelt. Es wird verknotet.



Falte anschließend die Abnäher in Richtung vordere Mitte.



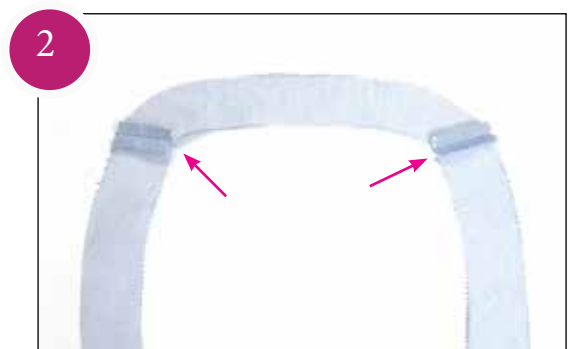
Bügel die Abnäher.

Blende nähen

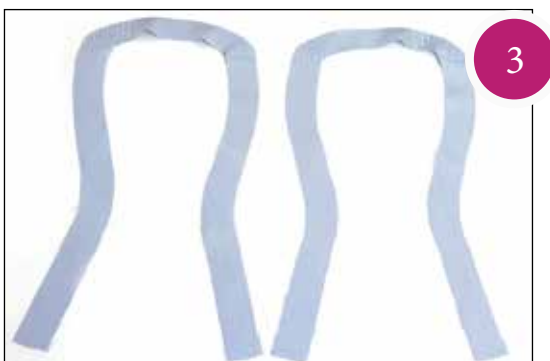
Wir nähen zwei Blendenteile. Diesen werden später verstärzt.



Lege die vorderen und die Rückenblende rechts auf rechts aufeinander und stecke die kurzen Seiten zusammen. Nähe sie anschließend mit einem Geradstich.



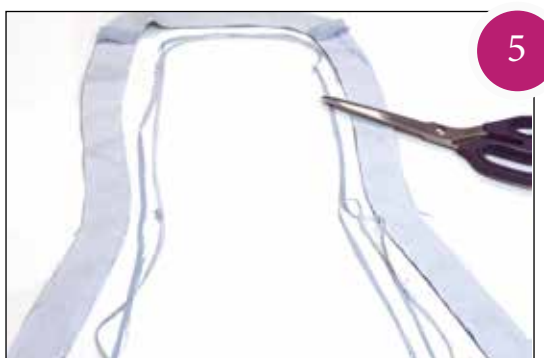
Bügel die Nahtzugaben auseinander.



Nähe die zweite Blende genauso.



Stecke die fertig genähten Blenden rechts auf rechts und näh sie an der inneren Kante mit einem Geradstich zusammen.



Schneide die Nahtzugabe auf 0,5 cm zurück. So legt sich die Blende besser um den Halsausschnitt.



Klappe die Blende auf und lege die linken Seiten aufeinander. Bügel die fertige Blende einmal.

Oberteil fertigstellen



1

Lege Vorderteile und Rückenteil rechts auf rechts und schließe die Schulternähte zunächst mit einem Geradstich. Versäubere sie anschließend.



2

Lege das Vorder- und Rückteil aufgeklappt vor dich hin. Die rechte Stoffseite zeigt zu dir.



3

Stecke die Blende passgenau mit der offenen Kante an Hals- und vorderem Ausschnitt fest. Achte auf die Knipse an den Schnittteilen. Diese sollten genau aufeinanderliegen. Nähe die Blende zunächst mit einem Geradstich an.



4

Versäubere anschließend die zuvor genähte Naht.



5

Lege das Vorder- und Rückteil aufgeklappt vor dich hin. Die rechte Stoffseite zeigt zu dir.



6

Lege den Ärmel rechts auf rechts auf den Armausschnitt.



7
Stecke die Ärmel fest und nähe sie anschließend ein. Auch hier empfehle ich dir, den Ärmel erst mit einem Geradstich einzunähen und die Naht anschließend zu versäubern.



8
Lege die Blendenteile passgenau aufeinander. Steppe Sie ein paar Zentimeter zu. Alternativ kannst du auch Knöpfe zum Verschließen anbringen.

Obere und untere Stufe nähen

Stelle an deiner Nähmaschine einen langen Geradstich ein. Ziehe nun ca. 10-15 cm Faden an der Nähmaschine raus. Den brauchen wir später zum Ziehen der Fäden.



1
Nähe innerhalb der Nahtzugabe mit einem langen Geradstich. Verknote die Enden an einer Seite. Ziehe nun zum Raffan an einem der Fäden auf der anderen Seite und schiebe den Stoff vorsichtig zusammen.



2
Raffe auf die Breite des Vorderteils. Anschließend werden die anderen Enden verknotted.



3
Klappe die geraffte obere Stufe rechts auf rechts auf das Vorderteil. Stecke sie fest und nähe sie anschließend fest (bei Webware bitte anschließend mit der Overlock oder einem Zickzackstich versäubern).



4
Dasselbe machst du auch mit dem Rückenteil.



5

Raffe/kräusel nun die untere Stufe auf die Länge der oberen Stufe.



6

Klappe sie anschließend auf die erste Stufe und nähe sie an. Dasselbe machst du auch mit dem Rückenteil.

Seitennähte schließen und Säume nähen



1

Lege Vorderteil und Rückteil rechts auf rechts. Stecke die Seitennähte fest und schließe sie.



2

Versäubere den Kleidsaum mit der Overlock oder einem Zickzackstich deiner Nähmaschine. Schlage den Saum um die gewünschte Länge um, bügel ihn und stecke ihn fest. Steppe nun von rechts den Saum ab.



3

Versäubere den Ärmelsaum. Klappe den Saum um 2 cm nach innen um. Stecke ihn anschließend fest und nähe ihn mit einem Geradstich. Lasse eine Öffnung für den Gummi.



4

Ziehe den Gummi mit einer Sicherheitsnadel ein.



Lege die beiden Gummibandenden so aufeinander, dass sie leicht überlappen. Achte darauf, dass die Enden richtig herum aufeinanderliegen und sich der Gummi beim Einziehen nicht verdreht hat.



Nähe den Gummi mit einem elastischen Stich zusammen. Ziehe danach den Gummi vollständig ein.

Dein Kleid ist jetzt fertig!

So könnte dein neues Kleid aussehen!

